



ZAVOD ZA UNAPREĐIVANJE SIGURNOSTI d.d.
OSIJEK, Trg Lava Mirskog 3/III

Datum: **6.12.2019.**
Broj: **ZNR-ELB- 00248/19.**

PRIJEDLOG

PLANA
EVAKUACIJE I SPAŠAVANJA
za
OSNOVNA ŠKOLA GORJANI
Bolokan 20
31422 Gorjani

DIREKTOR:

Ivan Babić, mag.ing.el.

OSNOVNA ŠKOLA GORJANI
Bolokan 20
31422 Gorjani

P L A N
EVAKUACIJE I SPAŠAVANJA

Gorjani, 2019.

SADRŽAJ:

A. UVOD

B. LOKACIJA I GRAĐEVINE U KOJIMA MOGU NASTUPITI IZNENADNI DOGAĐAJI

B.1. Lokacija

B.2. Građevine u kojima mogu nastupiti iznenadni događaji

C. BROJ OSOBA PO GRAĐEVINAMA

D. PROCJENA UGROŽENOSTI

D.1. Tablični pregled ugroženosti od iznenadnih događaja

D.2. Procjena ugroženosti po građevinama

E. NAČIN OTKRIVANJA OPASNOSTI I DOJAVA

F. NAČIN IZVOĐENJA EVAKUACIJE I SPAŠAVANJA

F.1. Način provođenja evakuacije

F.2. Postupci nakon provedene evakuacije

F.3. Način provođenja spašavanja

F.4. Spašavanje osoba s visine

F.5. Spašavanje u slučaju požara

F.6. Spašavanje iz ruševina

G. ZBORNA MJESTA EVAKUIRANIH OSOBA

H. OPREMA I SREDSTVA ZA EVAKUACIJU I SPAŠAVANJE

I. RUKOVODITELJI EVAKUACIJE I SPAŠAVANJA

J. POSTAVLJANJE I ISKAZ KOLIČINE ZNAKOVA ZA EVAKUACIJU

K. ZAKLJUČNE I PRIJELAZNE ODREDBE

L. PRILOZI PLANU

M. GRAFIČKI PRILOZI

A. U V O D

Izrada Plana evakuacije i spašavanja je utvrđena člankom 55. Zakona o zaštiti na radu (Narodne novine br.: (NN 71/14, 118/14, 94/18 i 96/18).

Ovim Planom evakuacije i spašavanja radnika, učenika i drugih osoba u **Osnovna škola Gorjani, Bolokan 20. 31422 Gorjani** (u daljnjem tekstu: Škola), u slučaju iznenadnog događaja za vrijeme rada utvrđuje slijedeće:

- građevine u kojima mogu nastupiti iznenadni događaji,
- procjenu ugroženosti,
- način otkrivanja opasnosti i dojava,
- način izvođenja evakuacije i spašavanja,
- mjesta na koja će se radnici i učenici (u daljnjem tekstu radnici, učenici i druge osobe) evakuirati,
- oprema za evakuaciju i spašavanje,
- radnici koji će voditi evakuaciju i spašavanje.

Pojam evakuacije, u smislu ovog Plana, obuhvaća organizirani način napuštanja prostorije, prije nego što nastupi ugrožavanje života i zdravlja radnika, učenika i drugih osoba, što može izazvati iznenadni događaj, čiji je nastup i štetne posljedice moguće predvidjeti.

Pod spašavanjem u smislu ovog Plana, podrazumjeva se organizirano provođenje radnji kojima se osobama zatečenim u ugroženim prostorijama pruža pomoć, kada uslijed okolnosti nastalih iznenadnim događajem, sami ne mogu napustiti prostorije i zgradu, a da pri tom ne dovedu u opasnost svoj život. Evakuacija spašavanja provodi se u slučajevima iznenadnih događaja.

Evakuacija spašavanja provodi se u slučajevima iznenadnih događaja.

Izenadni događaji mogu ugroziti sigurnost radnika, učenika i drugih osoba u građevinama pa se mora organizirati brza i učinkovita evakuacija u slučaju njihova nastanka.

Najčešći iznenadni događaji s mogućim posljedicama su:

- požar, koji može izazvati široke posljedice kao što su: ozljede radnika, učenika i drugih osoba škole, blokiranje puteva za evakuaciju, zadimljenje prostorija, oštećenje dijelova zgrade, postrojenja, uređaja i instalacija, panika radnika, učenika i dr.;
- eksplozija, nastala od prirodnog plina, koja može direktno ugroziti život ljudi kao i izazvati požar u građevini;
- potres, koji može izazvati uništenje ili oštećenje građevina, zakrčenje puteva za evakuaciju, oštećenje postrojenja, uređaja i instalacija kao i ozljede radnika, učenika i drugih osoba škole;
- udar groma u slučaju neispravne gromobranske instalacije, s posljedicama nastanka požara u građevini;
- olujni vjetrovi i led (tuča), koji mogu izazvati oštećenje zgrade, razbijanje prozora, te paniku i ozljede radnika, učenika i drugih osoba škole;
- suša, koja može izazvati nestanke tehnološke vode, smanjenje kapaciteta požarnih voda;

- poplave, koje mogu izazvati poplavljenje prizemnih građevina, prekid energetske instalacije, zagađenje pitke vode koja može uzrokovati pojavu raznih epidemija;
- velika visina snijega i nanosi, što može prouzrokovati rušenje dijelova građevine, zakrčenost;
- tehnološki poremećaji, propuštanje zapaljivih tekućina, plina, opasnih tvari (kemikalija), eksplozija ili pucanje posuda pod tlakom i sl., što može izazvati ozljeđivanje, trovanje zaposlenih, požar, oštećenje građevina, strojeva i postrojenja i dr.
- ostali iznenadni događaji (diverzija, ratna djelovanja i sl.)
- iznenadni događaji koji nastaju kumulativnim ili uzročnim djelovanjem unutarnjih i vanjskih faktora.

Koliko je izvjesno nastupanje opisanih iznenadnih događaja, kao i njihovo djelovanje, toliko je izvjesna i mogućnost njihovog kumulativnog ili uzročnog povezivanja. Čak štoviše, takvo djelovanje je izvjesnije od onog koje se može uzeti kao isključiva pojava pojedinog vanjskog ili unutarnjeg iznenadnog događaja.

Ovaj Plan evakuacije i spašavanja obuhvaća:

- Osnovnu školu Gorjani (zgrada škole, sportska dvorana) (matična škola),
- Sportska dvorana (matična škola),
- Područnu školu Tomašancima.

B. LOKACIJA I GRAĐEVINE U KOJIMA MOGU NASTUPITI IZNENADNI DOGAĐAJI

B.1. Lokacija

B.1.1. Osnovna škola Gorjani (zgrada škole, sportska dvorana)

Osnovna škola nalazi se u Gorjanima u Ulici Bolokan 20, 31422 Gorjani. U odnosu na centar naselja, lokacija Škole nalazi se u samom centru naselja.

Krug lokacije škole neposredno okružuje slijedeće:

- sa sjeveroistočne strane je park i Crkva s pomoćnim građevinama dvorištem i okućnicom,
- sa jugozapadne strane su školska sportska igrališta,
- sa zapadne strane su stambene i poslovne građevine,
- sa istočne strane škole je kolni ulaz u krug lokacije, te stambene građevine.

Krug lokacije je ravno zemljište. Ograđen je građevinama škole i ogradom. Lokacija ima dva ulaza-izlaza. Ulaz u krug lokacije je iz Ulice Bolokan 20, koji služi za vatrogasni pristup vozila, osobne automobile i pješake.

Dvorište je djelomično asfaltirano i pristupni putevi popločeni, te se sa južne strane nalaze rukometno i nogometno igralište, sportske svlačionice i spremište.

Lokacija je povezana na sljedeće javne instalacije:

- elektrodistribucijsku mrežu
- telefonsku mrežu
- mjesnu vodovodnu mrežu.
- mrežu instalacije zemnog plina

Kanalizacija je vlastita.

Sustav grijanja je osiguran vlastitom kotlovnicom, a kao ogrijevno sredstvo za potrebe grijanja zgrade škole koristi se zemni plin, a za potrebe grijanja sportske dvorane koristi se loživo ulje.

Područje Gorjana prema privremenoj seizmološkoj karti nalazi se u zoni 7° seizmičkog intenziteta, odnosno, jačine potresa po Mercali-Cancani-Siebergovoj (MCS) ljestvici.

Prikaz građevina na lokaciji nalazi se na situacijskom planu, u grafičkom prilogu ovog Plana.

B.1.2. Područna škola Tomašanci

Područna škola nalazi se u Tomašancima, u Ulici Kralja Tomislava. Škola je smještena u centru mjesta.

Krug lokacije škole neposredno okružuje sljedeće:

- sa sjeverne strane su stambene građevine
- s istočne strane je Ulica Vladimira Nazora sa Crkvom i stambenim građevinama
- s južne strane je Ulica Kralja Tomislava sa stambenim građevinama
- sa zapadne strane su školsko igralište i stambene građevine.

Krug lokacije je ravno zemljište. Ograđeno je ogradom s istočne, južne i zapadne strane, a sa sjeverne strane susjednim stambenim i pomoćnim građevinama.

Ulazi za vozila i pješake riješeni su s južne strane, odnosno, iz Ulice Kralja Tomislava.

Lokacija je povezana na sljedeće javne instalacije:

- elektrodistribucijsku mrežu
- telefonsku mrežu
- mjesnu vodovodnu mrežu.
- mrežu instalacije zemnog plina

Kanalizacija je vlastita.

Sustav grijanja je osiguran kombiniranim plinskim grijalom vode, a kao ogrijevno sredstvo za potrebe grijanja zgrade škole koristi se zemni plin.

Prikaz građevina na lokaciji nalazi se na situacijskom planu, u grafičkom prilogu ovog Plana.

B.2. Građevine u kojima mogu nastupiti iznenadni događaji

Građevine u kojima mogu nastupiti iznenadni događaji, po lokacijama, su:

Osnovna škola Gorjani (zgrada škole, sportska dvorana) - matična škola (1),
 Područna škola Tomašanci - područna škola (2).

C. BROJ OSOBA PO GRAĐEVINAMA

Broj osoba u *Osnovna škola Gorjani, Bolokan 20. 31422 Gorjani* na dan 6.12.2019. bio je slijedeći:

Broj građ.	Naziv građevine	I smjena		II smjena		UKUPNO
		učenici	radnici	učenici	radnici	
1.	Osnovna škola Gorjani	73	19	/	/	92
2.	Područna škola Tomašanci	19	13	/	/	42

SVEUKUPNO: 134

D. PROCJENA UGROŽENOSTI

D.1 Tablični pregled ugroženosti od iznenadnih događaja

U Tablici 1 i 2 dani su svi izvanredni događaji kao i eventualni mogući događaji koji su njihova posljedica na građevine, sredstva rada, zaposlene osobe i dr.

U Tablici 1 dani su mogući izvanredni događaji koji mogu nastati uslijed elementarnih nepogoda i mogući događaji na građevinama, sredstvima rada i zaposlenim osobama.

Tablica 1

R. br.	IZVANREDAN DOGAĐAJ	MOGUĆI DOGAĐAJI NA GRAĐEVINAMA	MOGUĆI DOGAĐAJI NA SREDSTVIMA RADA I OPREMI	MOGUĆI DOGAĐAJI KOD RADNIKA, UČENIKA I DRUGIH OSOBA
1.	Potres	<ul style="list-style-type: none"> - oštećenje građevine - rušenje građevina ili dijela građevina, - požar - kvarovi na instalacijama građevine, - prekid energetskih instalacija 	<ul style="list-style-type: none"> - požar, - eksplozija - oštećenja ili uništenja - širenje opasnih tvari - prestanak rada 	<ul style="list-style-type: none"> - panika, - ozljede, - opekline, - trovanje - smrt
2.	Olujni i orkanski vjetrovi	<ul style="list-style-type: none"> - rušenje dijelova građevine - kvarovi na instalacijama građevine - prekid energetskih instalacija 	<ul style="list-style-type: none"> - oštećenja ili uništenja - oštećenja instalacija - širenje opasnih tvari - prestanak rada 	<ul style="list-style-type: none"> - panika, - ozljede - smrt
3.	Udar groma	<ul style="list-style-type: none"> - požar - oštećenje dijela građevine - kvarovi ili uništenje električnih instalacija i građevine 	<ul style="list-style-type: none"> - požar - oštećenje ili uništenje - prestanak rada 	<ul style="list-style-type: none"> - ozljede - smrt
4.	Poplave	<ul style="list-style-type: none"> - poplave prizemnih građevina-oštećenja - prekid energetskih instalacije 	<ul style="list-style-type: none"> - oštećenje ili uništenje - onečišćenje vode - prestanak rada 	<ul style="list-style-type: none"> - panika - ozljede - epidemije
5.	Suša	<ul style="list-style-type: none"> - smanjen kapacitet ili nestanak sanitarnih i tehnoloških voda - smanjen kapacitet ili nestanak vode za gašenje požara 	<ul style="list-style-type: none"> - požar - prestanak rada 	<ul style="list-style-type: none"> - panika - ozljede
6.	Tuča (grad)	<ul style="list-style-type: none"> - oštećenja građevina - prekid energetskih instalacije 	<ul style="list-style-type: none"> - prestanak rada 	<ul style="list-style-type: none"> - panika - ozljede
7.	Velika visina snijega, nanosi	<ul style="list-style-type: none"> - rušenje građevina ili dijelova građevina 	<ul style="list-style-type: none"> - prestanak rada 	<ul style="list-style-type: none"> - ozljede - ozeblina

U Tablici 2 navedeni su mogući izvanredni događaji koji nastaju uslijed tehnoloških poremećaja, propuštanja zapaljivih plinova i opasnih tekućina i sl. i mogući događaji u građevinama, sredstvima rada, kod ostalih osoba i zaposlenih osoba.

Tablica 2

R. br.	PROCES - POGON IZVANREDAN DOGAĐAJ	MOGUĆI DOGAĐAJI U GRAĐEVINI	MOGUĆI DOGAĐAJI NA SREDSTVIMA RADA	MOGUĆI DOGAĐAJI KOD RADNIKA, UČENIKA I DRUGIH OSOBA
1.	Propuštanje zapaljivih tekućina	- požar - eksplozije - opasni produkti izgaranja	- požar - eksplozije - razaranje	- panika - ozljede - trovanje - smrt
2.	Propuštanje zapaljivih plinova	- eksplozija - požar - opasni produkti izgaranja	- požar - eksplozije - razaranje	- panika - ozljede - trovanje - smrt
3.	Nakupljanje zapaljive prašine	- požar - eksplozija	- požar, - eksplozije - razaranje	- panika - ozljede - trovanje - smrt
4.	Propuštanje opasnih tvari (kemikalija) u tehnološkom procesu	- zagađenje pogona - otrovni plinovi i/ili pare	- razna oštećenja	- panika - ozljede - trovanje - smrt
5.	Skladišta opasnih tvari (kemikalija) - propuštanje	- otrovni plinovi i/ili pare - zagađenje tla, vode i zraka	- razna oštećenja	- panika - ozljede - trovanje - smrt
6.	Skladištenje zapaljivih tekućina - propuštanje	- požar - eksplozija - razaranja - zagađenja tla i vode	- požar - eksplozija - razaranja	- panika - ozljede - trovanje - smrt
7.	Skladištenje zapaljivih plinova - propuštanje	- požar - eksplozija - otrovni plinovi	- požar - razaranja - eksplozija (oštećenje susjednih objekata)	- panika - ozljede - trovanje - smrt
8.	Skladištenje komprimiranih plinova - propuštanje	- eksplozija	- uništenje ili oštećenje strojeva i uređaja - eksplozija (oštećenje susjednih objekata)	- panika - ozljede - smrt

R. br.	PROCES - POGON IZVANREDAN DOGAĐAJ	MOGUĆI DOGAĐAJI U GRAĐEVINI	MOGUĆI DOGAĐAJI NA SREDSTVIMA RADA	MOGUĆI DOGAĐAJI KOD RADNIKA, UČENIKA I DRUGIH OSOBA
9.	Skladištenje zapaljivih krutih tvari - paljenje	- požar - samoupala - opasni produkti izgaranja - oštećenje ili uništenje građevine	- požar - eksplozija prašine u opremi - uništenje ili oštećenje strojeva i uređaja	- panika - ozljede - gušenje - trovanje - smrt
10.	Rušenje materijala	- zakrčenje prolaza	- razna oštećenja	- ozljede - smrt
11.	Radioaktivni materijal - propuštanje	- kontaminacija	- kontaminacija strojeva i uređaja	- panika - ozljede - zračenje
12.	Posude pod tlakom - pucanje posuda	- oštećenje ili razaranje građevine - eksplozija	- kvarovi ili uništenje strojeva i uređaja - razaranja	- panika - ozljede - smrt
13.	Kotlovnice - porast tlaka u kotlovima ili eksplozije u ložištim - propuštanje goriva	- požar - eksplozija - opasni produkti izgaranja - oštećenje ili razaranje građevine	- požar kotlova - eksplozija u ložištim - kvarovi ili uništenje kotlova, kotlovskih uređaja i instalacija	- panika - ozljede - trovanja - smrt
14.	Lakirnice - porast eksplozivne koncentracije	- požar - eksplozija - otrovni plinovi i pare	- požar - eksplozija - oštećenje strojeva i uređaja za rad	- ozljede - panika - trovanja - smrt
15.	Laboratoriji - prolijevanje otrovnih zapaljivih rijetkih tekućina	- požar - eksplozija - zagađenje	- požar - eksplozija	- panika - ozljede - smrt
16.	Neispravnost, preopterećenje i sl. električnih instalacija i opreme	- požar - širenje plinova izgaranja - oštećenje građevine i instalacija	- požar - eksplozija - oštećenje ili uništenje	- panika - ozljede - gušenje - trovanje - smrt
17.	Vozila - curenje goriva, neispravnost el. instalacije, paljenje	- požar - širenje plinova - izgaranja - oštećenje građevine	- oštećenje ili uništenje	- ozljede - panika - trovanja - smrt
18.	Uredski materijal i oprema - paljenje	- požar - oštećenje građevine	- požar - destrukcija opreme	- ozljede - panika

R. br.	PROCES - POGON IZVANREDAN DOGAĐAJ	MOGUĆI DOGAĐAJI U GRAĐEVINI	MOGUĆI DOGAĐAJI NA SREDSTVIMA RADA	MOGUĆI DOGAĐAJI KOD RADNIKA, UČENIKA I DRUGIH OSOBA
19.	Nekontrolirana uporaba vatre u bilo kojem obliku	- požar - opasni produkti izgaranja, - oštećenje ili uništenje građevine i instalacija	- požar - oštećenje ili uništenje	- panika, - ozljede - gušenje - trovanje - smrt
20.	Ostali tehnološki poremećaji			

D.2. Opis građevine i procjena iznenadnih događaja

D.2.1. Osnovna škola Gorjani (zgrada škole, sportska dvorana)

- Osnovna škola je slobodnostojeća građevina katne izvedbe. Građevina ima uređene prostorije na prizemlju, katu i potkrovlju.

Sadržaj građevina po prostorijama je slijedeći:

- prizemlje: pet učionica, četiri kabineta, spremište sprava, kuhinja, blagovaonica, ulazni hol, hodnici, stubište, sanitarne prostorije za učenike, učenice i invalide, kotlovnica i prostorije domara.
- kat: pet učionica, četiri kabineta, ured tajništva i ravnatelja, zbornica, hodnici, stubište i sanitarne prostorije za učenike, učenice, invalide i osoblje.
- potkrovlje dvije učionice, hodnik, kabinet, stubište

Vanjskih ulaza-izlaza iz škole ima jedan. Građevina škole je zidane izvedbe sa zidovima od opeke debljine 45, 25 i 12 cm. Stropna konstrukcija je od monte i vatrootpornog stropa u potkrovlju. Nosiva krovna konstrukcija je drvena, a pokrov je izveden od crijepa. Stubište je dvokrako armirano-betonske konstrukcije. Prozori i vrata su od PVC stolarije sa vanjske strane rađevine, te drvene stolarije unutar građevine.

Kotlovnica sa prostorijama domara je prigradena (prislonjena građevina) uz školu. Ima riješen poseban ulaz sa južne strane školske građevine. Zidovi su od blok opeke. Krov je jednostrešan s pokrovom od crijepa. Vrata i prozori su aluminijske izvedbe.

- Sportska dvorana je slobodnostojeća prizemna građevina smještena južno od zgrade škole.

Sadržaj sportske dvorane po prostorijama je slijedeći:

- prizemlje: Ulazni hol, wc-invalidi, wc-muški, wc-ženski, cabinet TZK, dvorana TZK, spremište za sprave, garderobe-muška, graderoba-ženska, tuševi.

Ulaz-izlaz iz sportske dvorane je sa sjeverne strane građevine kroz jednokrlna vrata izvedena od PVC stolarije. Zidovi su izvedeni od opeke debljine 45, 25 i 12 cm. Nosiva krovna konstrukcija je od željeznih elemenata, a pokrov je od aluminijskog profiliranog lima s izolacijom. Unutrašnja vrata na prostorijama kabineta, svlačionica, sanitarnih prostorija i spremišta sprava su drvena. Između hodnika i prostora dvorane, te spremišta za sprave i prostora dvorane nalaze se protupožarna vrata (T-60).

U zgradi škole, kotlovnice i sportske dvorane su izvedene slijedeće instalacije:

- električne instalacije
- gromobrana
- telefona
- računalne mreže
- sigurnosne (panik) rasvjete
- školskog zvona
- vodovoda i kanalizacije
- unutarnje hidrantske mreže
- centralnog grijanja
- mrežu instalacije zemnog plina

Mogući iznenadni događaji u zgradi škole, kotlovnice i sportske dvorane:

- elementarne nepogode prema tablici br. 1: 1,2,3,5,6,7
- tehnološki poremećaji prema tablici br. 2: 1,2,4,5.

Prikaz građevine je na tlocrtima građevine s ucrtanim evakuacijskim putovima, oznakama za evakuaciju, elementima opreme i sl. Tlocrti građevine su u grafičkom prilogu ovog Plana.

D.2.2. Područna škola Tomašanci

- Osnovna škola je slobodnostojeća građevina katne izvedbe. Građevina ima uređene prostorije na prizemlju, katu.

Vanjskih ulaza-izlaza iz škole ima jedan. Građevina škole je zidane izvedbe sa zidovima od pune opeke. Stropna konstrukcija je od monte. Nosiva krovna konstrukcija je drvena, a pokrov je izveden od betonskog crijepa. Prozori i vrata su od PVC stolarije sa vanjske strane rađevine, te drvene stolarije unutar građevine.

Grijanje građevine riješeno je putem kombiniranog plinskog grijala vode, a kao ogrijevno sredstvo koristi se zemni plin.

Sadržaj građevina po prostorijama je slijedeći:

- prizemlje: Hodnik, Hol, sanitarni čvor, učionica 1, učionica 2, zbornica, učionica 3

U zgradi škole, kotlovnice i sportske dvorane su izvedene slijedeće instalacije:

- električne instalacije
- gromobrana
- telefona
- računalne mreže
- sigurnosne (panik) rasvjete
- školskog zvona
- vodovoda i kanalizacije
- unutarnje hidrantske mreže
- centralnog grijanja
- mrežu instalacije zemnog plina

Mogući iznenadni događaji u zgradi škole, kotlovnice i sportske dvorane:

- elementarne nepogode prema tablici br. 1: 1,2,3,5,6,7
- tehnološki poremećaji prema tablici br. 2: 1,2,4,5.

Prikaz građevine je na tlocrtima građevine s ucrtanim evakuacijskim putovima, oznakama za evakuaciju, elementima opreme i sl. Tlocrti građevine su u grafičkom prilogu ovog Plana.

E. NAČIN OTKRIVANJA OPASNOSTI, DOJAVA I UZBUNJIVANJE

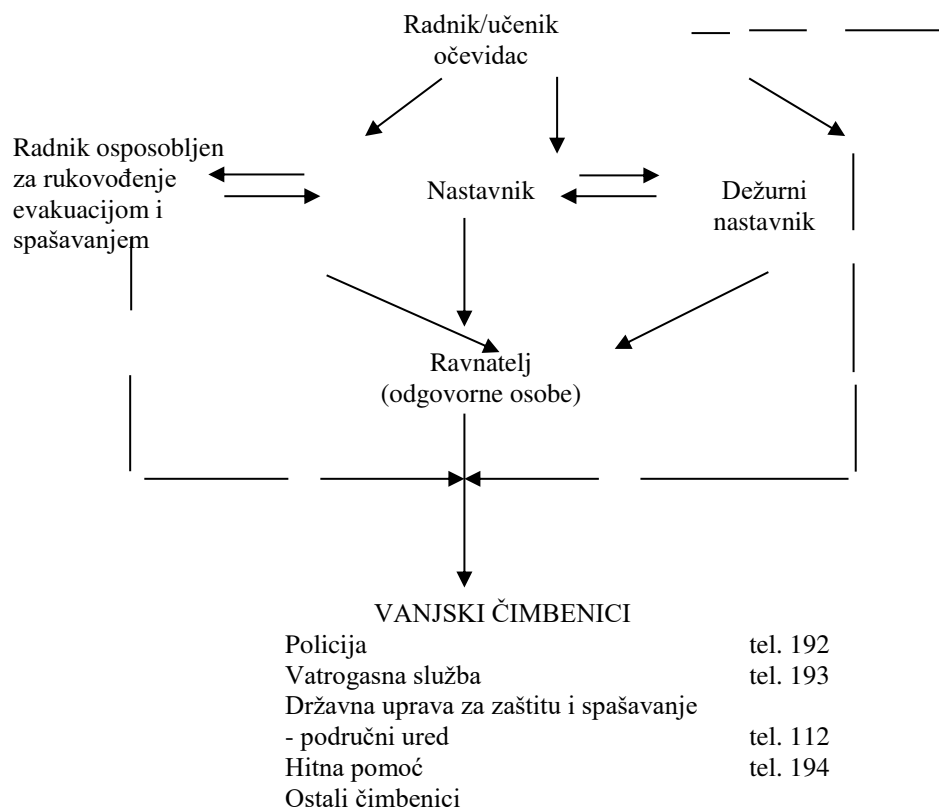
Otkrivanje i dojavu požara i općenito poremećaja na strojevima, opremi i instalacijama, koji bi mogli izazvati opasnost po život i zdravlje osoba i imovinu, vrše svi zaposleni i ostale osobe. Dojavu obavljaju osobno ili telefonom i to neposrednim ili odgovornim rukovoditeljima, osposobljenim rukovoditeljima za evakuaciju i spašavanje, dežurnoj osobi na recepciji i dr. Ovi će dalje procjenjivati situaciju i poduzimati potrebne mjere (uzbunjivanje, evakuacija, pozivanje vanjskih čimbenika i sl.).

Isti postupak provodi se i u slučaju pojave opasnosti od bilo koje elementarne nepogode.

- Sustav obavješćivanja
 - telefon,
 - mobilni telefon,
 - sustav osobne veze.
- Dojava iznenadnih događaja treba izvršiti na slijedeće telefone:

- Osnovna škola Gorjani	- ravnatelj	tel. 031/853-512
	- tajništvo (centr.)	tel. 031/853-009
- Područna škola Tomašanci	- zbornica	tel. 031/838-159

- Shema dojava u slučaju iznenadnog događaja



- Način davanja uzbune

1. Za davanje uzbune na lokaciji u slučaju bilo kojeg iznenadnog događaja ne postoje odgovarajuća sredstva za uzbunjivanje. Za slučaj uzbune moraju se hitno odrediti osobe koje će običi sve prostorije u građevinama i sustavom osobne veze obaviti uzbunjivanje.
2. Zapovijed za uzbunjivanje daje ravnatelj, osoba koja ga u odsustvu zamjenjuje i / ili osobe osposobljene za rukovođenje evakuacijom i spašavanjem.

Obveza izvješćivanja o izvanrednom događaju vanjskih čimbenika

Javne službe i tvrtke koje se moraju ili po potrebi obavjestiti u slučaju iznenadnih događaja su:

<i>R. br.</i>	<i>Naziv</i>	<i>Adresa</i>	<i>Broj telefona</i>
1.	Državna uprava za zaštitu i spašavanje - područni ured	/	112
2.	MUP Policijska uprava	/	192
3.	Vatrogasna služba	/	193
4.	Hitna medicinska pomoć	/	194

F. NAČIN IZOĐENJA EVAKUACIJE I SPAŠAVANJA**F.1. Način provođenja evakuacije**

Na znak uzbunjivanja o iznenadnom događaju ili kod nastupa iznenadnog događaja sve zaposlene osobe u školi dužne su se evakuirati prema odredbama ovog Plana, odnosno prema uputama osoba zaduženih za rukovođenje akcijom evakuacije ili neposrednih voditelja odjela.

Način izvođenja evakuacije iz prizemlja građevina je sljedeći:

- a) evakuacija od radnog mjesta ili drugog mjesta u građevini gdje se radnik i učenik zatekao ili druge osobe u slučaju uzbunjivanja, obavlja se u principu prolazim hodnicima do izlaza (vanjskih vrata),
- b) u slučaju da je jedan izlaz blokiran, osoba zadužena za rukovođenje evakuacijom, bez panike, upućuje radnike i učenike na drugi izlaz,
- c) u slučaju da su blokirani izlazi, nužna evakuacija se može izvršiti preko prozora u prizemnim prostorima škole.
- d) nakon izlaza iz građevine radnici, učenici i druge osobe se moraju okupljati na određenim zbornim mjestima, gdje će od rukovoditelja evakuacije i spašavanja dobiti daljnje upute.

Način izvođenja evakuacije iz katnih dijelova građevina je sljedeći:

- a) evakuacija od radnog mjesta ili drugog mjesta u građevini na katu gdje se radnik ili učenik zatekao u slučaju uzbunjivanja, obavlja se hodnicima do stubišta, stubištem silaze u prizemlje, gdje preko hodnika u prizemlju dolaze do izlaza (vanjska vrata),
- b) u slučaju da je izlaz s katnih prostora blokiran, potrebno je otići u najsigurnije prostore na katu i sačekati spašavanje,
- c) nakon izlaska iz katnih prostora, odnosno, građevine radnici i učenici se moraju okupiti na određenim zbornim mjestima na otvorenom prostoru gdje će od rukovoditelja evakuacije i spašavanja dobiti daljnje upute.

Svaki rukovoditelj, ako djeluje u zatvorenoj radnoj prostoriji, u fazi pripreme, dužan je:

- okupiti radnike i učenike,
- provjeriti jesu li svi radnici i učenici napustili svoja radna i nastavna mjesta,
- poduzeti mjere za uklanjanje panike, upoznati radnike i učenike s pojavom iznenadnog događaja i to bez uzbuđenja i straha,
- izdati kratka i jasna naređenja za evakuaciju, usmjeravajući radnike i učenike na točno određeni prolaz i na određeno mjesto za okupljanje,
- ozlijeđene radnike ili učenike treba evakuirati zajedno s ostalim radnicima ili učenicima, tako da im pomognu ili ih prenose fizički jači radnici ili učenici.

Rukovoditelj evakuacije i spašavanja dužan je za vrijeme evakuacije:

- nadzirati i koordinirati akcije u svrhu evakuacije,
- obzirom na razvoj događaja tijekom evakuacije, izdavati naređenja pojedinim rukovoditeljima i drugim odgovornim radnicima za poduzimanje posebnih mjera u svezi s nastalim promjenama,
- poduzimati dodatne mjere posebice u slučajevima kada evakuacija nije u cijelosti izvedena.

Svaki je voditelj odjela, ako djeluje u zatvorenoj radnoj prostoriji, u fazi pripreme i evakuacije dužan:

- okupiti radnike i učenike;
- upoznati radnike i učenike s pojavom iznenadnog događaja, poduzeti mjere za uklanjanje panike, i to bez uzbuđenja i straha;
- izdati kratka i jasna naređenja za evakuaciju radnika i učenika, usmjeravajući ih na točno određeni prolaz i na određeno mjesto za okupljanje;
- organizirati pomoć pri izlasku ozlijeđenim radnicima, učenicima i drugim osobama ili osobama sa smanjenjom pokretljivosti;
- organizirati s rukovoditeljima evakuacije i spašavanja i drugim voditeljima iznošenje nepokretnih osoba;
- provjeriti jesu li svi radnici, učenici i druge osobe napustili građevinu ili prostore u njihovoj nadležnosti.

Zaposleni radnici na znak uzbunjivanja o iznenadnom događaju moraju učiniti sljedeće:

- u *prvoj fazi*:

- upućivati radnike, učenike i druge osobe prema najbližim izlazima za evakuaciju iz građevine,
- nadzirati cijeli tijek evakuacije radnika, učenika i drugih osoba,
- pomoći pri izlazu ozljeđenim radnicima, učenicima i drugim osobama ili osobama sa smanjenom pokretljivošću,
- izvršiti iznošenje nepokretnih radnika, učenika i ostalih osoba do određenih zbornih mjesta,
- u slučaju da je koji izlaz blokiran uputiti radnike, učenike i ostale osobe na najbliži sljedeći izlaz,
- svojim ponašanjem djelovati tako da se ne stvara panika i
- obaviti brzi nadzor jesu li svi radnici, učenici i ostale osobe napustili građevinu.

- u *drugoj fazi*:

- isključiti iz rada strojeve i uređaje kojima rukuju i isključiti potrebne instalacije,
- nakon što su građevinu napustili svi radnici, učenici i ostale osobe obaviti vlastitu evakuaciju,
- tijekom evakuacije izvršavati naredbe osoba zaduženih za rukovanje evakuacijom ili neposrednih voditelja odjela,
- nakon izlaska iz građevine moraju se okupiti na određenom zbornom mjestu, gdje će dobiti daljnje upute.

Rukovoditelji evakuacije i spašavanje dužani su za vrijeme evakuacije:

- nadzirati i koordinirati akcije u svrhu evakuacije;
- obzirom na razvoj događaja tijekom evakuacije, izdavati naredjenja pojedinim voditeljima i drugim odgovornim radnicima za poduzimanje posebnih mjera u svezi s nastalim promjenama;
- poduzimati dodatne mjere posebice u slučajevima kada evakuacija nije u cijelosti izvedena.

F.2. Postupci nakon provedene evakuacije

Nakon provedene evakuacije i okupljanja radnika i učenika na zbornim mjestima, rukovoditelji evakuacije i spašavanja, procjenjuju situaciju u okviru koje:

- s voditeljima odjela vrši provjeru da li su svi radnici i učenici napustili građevine,
- određuju radnje koje treba poduzeti na nužnom saniranju posljedica iznenadnog događaja (gašenje požara i sl.),
- određuju radnje, koje treba poduzeti radi provođenja akcije spašavanja osoba koje su blokirane u dijelovima građevine (korištenje opreme za izvođenje spašavanja, određivanje rasporeda i redosljeda spašavanja i sl.),
- otpuštaju kućama preostale osobe koje ne mogu sudjelovati u daljnjim akcijama.

F.3. Način provođenja spašavanja

U svim slučajevima, kad evakuacija radnika, učenika i ostalih osoba nije provedena u potpunosti, pristupa se akciji spašavanja preostalih osoba.

U ovoj akciji sudjeluju:

- osobe, koje odrede rukovoditelji evakuacije i spašavanja,
- pripadnici vatrogasne postrojbe.

Rukovoditelji evakuacije i spašavanja, u okviru svog djelokruga rada, utvrđuju putem izviđanja sljedeće:

- koliko je osoba ugroženo i gdje se nalaze,
- kakva im neposredna opasnost prijeti,
- je li nastupila panika,
- jesu li koji hodnici i stubište neprohodni
- naređuje pozivanje po potrebi radnika koji rade u drugim smjenama rada.

Istovremeno ocjenjuju koja su sredstva za spašavanje potrebna, te koja su osobna i kolektivna zaštitna sredstva potrebna za radnike, koji ovu akciju provode.

Do dolaska vatrogasne postrojbe, u granicama mogućnosti, koriste vlastita sredstva za spašavanje.

Nakon dolaska vatrogasne postrojbe, koristit će se oprema za spašavanje vatrogasne postrojbe, a rukovođenje preuzima zapovjednik postrojbe.

F.4. Spašavanje osoba s visine

Za spašavanje osoba s visine, nakon dolaska vatrogasne postrojbe koristiti će se oprema za spašavanje navedene postrojbe.

F.5. Spašavanje u slučaju požara

U slučaju požara moraju se ponajprije spašavati ugrožene osobe, a tek onda kreće akcija za konačno svladavanje požara. Rukovoditelji evakuacije i spašavanja određuju način spašavanja osoba u slučaju požara.

Rukovoditelji evakuacije i spašavanja u suradnji s voditeljima, odredit će mjesta na kojima će se skupiti sredstva za gašenje požara, kako bi se u što kraćem vremenu spasile osobe zaostale u gorućoj građevini.

U slučaju požara koji otežava spašavanje radnika i učenika, potrebno je:

- odmah usporedno s ostalim radnjama spašavanja osoba, vatrogasci pristupaju gašenju požara,
- isključuju se instalacije koje predstavljaju opasnost u slučaju požara (električna struja, prirodni plin, sustav grijanja),
- isključuju se ventilacijski uređaji kojima se u ugrožene prostorije može dovesti dim i pretjeranu toplinu,
- prilikom napuštanja ugrožene prostorije zatvaraju se prozori i vrata,
- određuje se probijanje zidova, stropova i slično, kako bi se zaobišla ugrožena mjesta i obavilo spašavanje blokiranih osoba, te učinkovita akcija gašenja požara.

F.6. Spašavanje iz ruševina

Pretraživanje ruševina i spašavanje zatrpanih osoba obavljaju rukovoditelji evakuacije i spašavanja, pripadnici vatrogasne postrojbe grada i radnici koji su određeni.

U slučajevima rušenja zgrade ili njezinog dijela mora se odmah:

- isključiti struju, vodu, plin i sustav grijanja,
- utvrditi kritična mjesta kojima je potrebno obratiti pažnju,
- utvrditi mjesta odakle se javljaju zatrpani i ozlijeđeni,
- utvrditi dijelove zgrade koji bi se tijekom spašavanja mogli srušiti, te poduzeti mjere otklanjanja opasnosti od rušenja.

Spašavanje osoba iz ruševina treba obavljati krajnje oprezno, kako ne bi došlo do ozljeda osoba ili novih ozljeda već ozlijeđenih osoba.

Pri spašavanju treba koristiti namjenski alat i opremu, a u krajnjem slučaju i građevinsku mehanizaciju pod nadzorom građevinskih stručnjaka.

G. ZBORNA MJESTA EVAKUIRANIH OSOBA

Svi radnici, učenici i ostale osobe nakon izlaska iz građevina, u slučaju iznenadnih događaja, moraju se okupiti na zbornim mjestima koja su određena za okupljanje na otvorenom prostoru.

Na zborna mjesta za okupljanje moraju doći radnici, učenici i ostale osobe u svim slučajevima iznenadnih događaja osim iznenadnih događaja u dva slučaja i to:

- prvi slučaj: olujni vjetrovi, tuča i širenje oblaka opasnih tvari u vanjskom prostoru. U tim slučajevima treba postupiti prema sljedećem:
 - ne napuštati građevine,
 - čvrsto i po mogućnosti nepropusno zatvoriti sve vanjske otvore na građevini,
 - u suradnji i po zapovijedi neposrednih rukovoditelja isključiti iz uporabe sve instalacije, strojeve i uređaje koji bi mogli izazvati akcidentne situacije,
 - smjestiti se u najsigurnije unutarnje prostorije,
 - nakon prolaska opasnosti postupiti prema uputama rukovoditelja evakuacije i spašavanja.
- drugi slučaj: požar na jednoj od dilatacija. U tom slučaju treba postupiti prema sljedećem:
 - izvršiti evakuaciju korisnika, radnika i učenika iz goruće dilatacije u druge dilatacije,
 - spriječiti širenje dima i topline iz goruće etaže zatvaranjem vrata ili prema potrebi izvršiti dodatno zatvaranje otvora i vrata,
 - vršiti pasivnu obranu od požara dilatacije koje nisu zahvaćene požarom.

Na lokacijama se određuju sljedeća zborna mjesta za okupljanje na otvorenom prostoru:

OSNOVNA ŠKOLA GORJANI

- na slobodnom prostoru južno od građevine sportske dvorane (školsko igralište)
- na slobodnom prostoru sjeverno od građevine zgrada škole

PODRUČNA ŠKOLA TOMAŠANCI

- na slobodnom prostoru u dvorištu, zapadno od građevine škole

Zborna mjesta na otvorenom prostoru ucrtana su u situacijskom planu koji se nalazi u grafičkim prilogima ovog Plana.

Nakon okupljanja korisnici, radnici i učenici moraju:

- mirno sačekati daljnja naređenja i upute,
- ne smiju stvarati naknadnu paniku,
- ne smiju se razilaziti niti se samovoljno ponašati.

Na zbornom mjestu rukovoditelji evakuacije trebaju:

- utvrditi jesu li svi radnici i učenici napustili građevine,
- ako radnici i učenici nisu na broju, poduzeti akcije spašavanja,
- obaviti koordinaciju daljnjeg djelovanja s drugim rukovoditeljima evakuacije i spašavanja, voditeljima odjela i zapovjednikom vatrogasne postrojbe grada.
- organizirati pružanje prve pomoći ozljeđenima, a teže ozljeđene uputiti u medicinske ustanove (prva pomoć, dom zdravlja, bolnica).

Popis radnika koji su osposobljeni za pružanje prve i medicinske pomoći nalazi se u prilogu 3 ovog Plana.

H. OPREMA I SREDSTVA ZA EVAKUACIJU I SPAŠAVANJE

Na nivou škole za potrebe evakuacije i spašavanja postoji oprema. Ako oprema nije osigurana, u što kraćem roku prije puštanja u korištenje objekta potrebno je osigurati potrebna sredstva i opremu za evakuaciju i spašavanje:

- drvene ljestve "A" 2,50 m	1 komad
- drvene ljestve "A" 2,00 m	2 komada
- garnitura bravarskog alata	1 komplet
- garnitura električarskog alata	1 komplet
- ormarići prve pomoći sa sanitetskim materijalom	3 komada
- lopata	2 komada
- kramp	2 komada
- sjekira	1 komad.

I. RUKOVODITELJI EVAKUACIJE I SPAŠAVANJA

Osposobljavanje za evakuaciju i spašavanje obavlja se praktično u tri dijela:

- osposobljavanje rukovoditelja za evakuaciju i spašavanje
- upoznavanje svih radnika i učenika s načinom evakuacije i spašavanja
- provođenje praktičnih vježbi evakuacije i spašavanja.

Za provođenje evakuacije i spašavanja moraju se odrediti i osposobiti radnici po posebnom programu.

Kod izbora radnika koji će se osposobiti za rukovoditelje evakuacije i spašavanja u slučaju nastupa iznenadnog događaja potrebno je voditi računa, da to budu radnici koji će obzirom na svoje fizičke, prihofizičke i zdravstvene sposobnosti, kao i obrazovanje, moći obaviti predviđene radnje, te da su po mogućnosti već uključeni u jedinicu civilne zaštite, DVD i slično.

Raspored rada rukovoditelja evakuacije i spašavanja treba biti na način da su zastupljeni u svakoj organizacijskoj cjelini i u svakoj smjeni rada.

Popis radnika koji su osposobljeni za rukovođenje evakuacijom i spašavanjem nalazi se u Prilogu 2 ovog Plana.

Ravnatelj Osnovne škole Gorjani, dužan je osigurati da se najmanje jednom u dvije godine organizira praktična vježba evakuacije i spašavanja. Praktičnu vježbu evakuacije i spašavanja obavljaju i provode rukovoditelji evakuacije i spašavanja u suradnji s vatrogascima i odgovornim osobama organizacijskih cjelina (voditelji odjela).

J. POSTAVLJANJE I ISKAZ KOLIČINE ZNAKOVA ZA EVAKUACIJU

Znakovi se moraju postaviti tako da budu shvatljivi, bez nedoumica i da oni sami ne predstavljaju opasnost. Mora se voditi računa da se izbjegne grupiranje većeg broja znakova na jednom mjestu.

Znakovi se ne smiju postavljati na pokretnim predmetima ili blizu pokretnih predmeta kao što su vrata, prozori, stalci i td. koji kada se pomiču mogu zakloniti znak, osim kada je to potrebno upravo tako učiniti.

Ako podloga na koju se znak postavlja nije kontrastne boje u odnosu na boju ruba znaka, mora postojati obrub kako bi se postigla bolja uočljivost znaka.

Kada nestanu razlozi zbog kojih je neki znak postavljen, odnosno, kada se uvjeti toliko izmijene da upozorenja s nekog znaka imaju suprotan efekt ili mogu izazvati negativne efekte, on se mora ukloniti ili prekriti neprozirnim zastorom.

Znakovi moraju biti upotrebljivi i noću kao i pri nepovoljnim vremenskim uvjetima i istih kromatskih karakteristika.

Posebna pažnja mora se obratiti potrebi opažanja znakova u izuzetnim prilikama (vatra, nestanak električne energije, zamračenje i sl.). tamo gdje osvjetljenost može biti slaba u izuzetnim prilikama znakovi moraju imati posebnu rasvjetu, biti osvijetljeni ili biti refleksni.

Na putovima za evakuaciju treba postaviti znakove za evakuaciju koji će označavati smjer napuštanja osoba iz građevina u slobodan prostor.

Znakove za evakuaciju treba postaviti na visinu 1,50 do 2,00 m (linija gledanja), a na izlazima- ulazima iznad vrata.

Mjesto postavljanja znakova za evakuaciju označena su na nacrtima građevina u poglavlju M. Grafički prilozi ovog Plana

Iskaz vrste i količine znakova za evakuaciju u građevinama:

GRAFIČKI PRIKAZ ZNAKOVA ZA EVAKUACIJU I BROJEVI ZNAKOVA KOJI SU KORIŠTENI U OVOM PLANU

“EVAKUACIJSKI PUT LIJEVO”

DIMENZIJA:P 25x14 cm
P 45x25 cm**OZNAKA ZNAKA: KOLIČINA ZNAKOVA:**

EVAK-3A

0009

“EVAKUACIJSKI PUT DESNO”

DIMENZIJA:P 25x14 cm
P 45x25 cm**OZNAKA ZNAKA: KOLIČINA ZNAKOVA:**

EVAK-4A

0006

“EVAKUACIJSKI PUT RAVNO – VRATA DESNO”

DIMENZIJA:P 25x14 cm
P 45x25 cm**OZNAKA ZNAKA: KOLIČINA ZNAKOVA:**

EVAK-5A

0002

“SMJER KRETANJA STUBAMA – DOLJE DESNO”

DIMENZIJA:P 20x20 cm
P 25x35 cm**OZNAKA ZNAKA: KOLIČINA ZNAKOVA:**

IN-21A

0002

“ULAZ U GRAĐEVINU”

DIMENZIJA:P 20x20 cm
P 30x40 cm**OZNAKA ZNAKA: KOLIČINA ZNAKOVA:**

IN-11A

0003

“IZLAZ IZ GRAĐEVINE”

DIMENZIJA:

P 20x20 cm
P 30x40 cm



OZNAKA ZNAKA: KOLIČINA ZNAKOVA:

IN-12A

0003

“POMOĆNI IZLAZ - DESNO”

DIMENZIJA:

P 20x20 cm
P 25x35 cm



OZNAKA ZNAKA: KOLIČINA ZNAKOVA:

IN-13A

0001

“IZLAZ”

DIMENZIJA:

P 25x14 cm
P 45x25 cm



OZNAKA ZNAKA: KOLIČINA ZNAKOVA:

IN-171A

0008

“MJESTO OKUPLJANJA”

DIMENZIJA:

P 20x20 cm
P 25x35 cm



OZNAKA ZNAKA: KOLIČINA ZNAKOVA:

IN-166A

0002

“ZNAKOVI ZA UZBUNJIVANJE”**DIMENZIJA:**

P 40x50 cm

**OZNAKA ZNAKA: KOLIČINA ZNAKOVA:**

INFO-45-HRV

0005

Napomena: Navedene grafičke oznake su uzete iz kataloga D-Color d.o.o. Karlovac

- P = PVC ploča
- Na mjestima sa slabom prirodnom osvjetljenošću, preporuča se uporaba fluorescentnih boja, refleksnih materijala i dodatna umjetna rasvjeta.
- Ploče moraju biti postavljene na primjerenj visini od tla, koja odgovara liniji gledanja. Pri tome je potrebno uzeti u obzir postojeće prepreke pri dolasku u područje ugroženosti i u njegovoj neposrednoj blizini. Mjesto postavljanja ploče mora biti dobro osvjetljeno, lako dostupno i dobro vidljivo.
- Ploče moraju biti izrađene od materijala koji je otporan na udarce, vodu i vremenske utjecaje.

K. ZAKLJUČNE I PRIJELAZNE ODREDBE

Plan evakuacije i spašavanja korisnika

Osnovna škola Gorjani, Bolokan 20. 31422 Gorjani je temeljem Zakona o zaštiti na radu i podzakonskih propisa.

Grafički dijelovi Plana evakuacije i spašavanja daju se u prilogu i sastavni su dio ovog Plana.

Izmjene i dopune Plana evakuacije i spašavanja donose se na način propisan za njegovo donošenje.

Ovaj Plan evakuacije i spašavanja stupa na snagu danom donošenja.

U Gorjanima, _____.

Ravnatelj:

L. PRILOZI PLANU

Prilog 1

Odgovorne osobe u *Osnovna škola Gorjani, Bolokan 20. 31422 Gorjani* su:

<i>Red. br.</i>	<i>Ime i prezime</i>	<i>Radno mjesto (funkcija)</i>	<i>Telefon</i>	<i>Adresa stanovanja</i>
1.	Damir Jukić	ravnatelj	031/853-512 091/508 44 62	Tomašanci, Stjepana Radića 531
2.				
3.				
4.				
5.				
6.				
7.				
8.				
9.				
10.				

NAPOMENA:

Popis odgovornih osoba treba uvijek odgovarati stvarnom stanju.
Sve promjene treba redovito unositi.

Prilog 2

Radnici osposobljeni za rukovođenje evakuacijom i spašavanjem su sljedeći:

<i>Red. br.</i>	<i>Ime i prezime</i>	<i>Radno mjesto (funkcija)</i>	<i>Telefon</i>	<i>Adresa stanovanja</i>
1.	Mirjana Marinović	tajnica	091/953 22 66	Gorjani, Kula 82
2.	Zlatko Rubčić	domar	098/985 00 82	Gorjani, Kula 30
3.	Tomica Ivanović	učitelj	091/793 76 85	Gorjani, Okrugla 28
4.	Emilija Prgomet	učiteljica	098/951 25 75	Osijek, Sarajevska 91
5.	Marica Gregić	učiteljica razr. nastave		
6.				
7.				
8.				
9.				
10.				
11.				
12.				
13.				
14.				
15.				

NAPOMENA:

Popis radnika osposobljenih za rukovođenje evakuacijom i spašavanjem treba uvijek odgovarati stvarnom stanju.

Sve promjene treba redovito unositi.

Prilog 3

Radnici osposobljeni za pružanje prve i medicinske pomoći ozljeđenim na radu su sljedeći:

<i>Red. br.</i>	<i>Ime i prezime</i>	<i>Radno mjesto (funkcija)</i>	<i>Telefon</i>	<i>Adresa stanovanja</i>
1.	Mirjana Marinović	tajnica	091/953 22 66	Gorjani, Kula 82
2.	Monika Pešo	učiteljica		
3.	Hrvoje Bolarić	učitelj	091/567 69 59	Đakovo, Ilirska 3
4.				
5.				
6.				
7.				
8.				
9.				
10.				
11.				
12.				
13.				
14.				
15.				

NAPOMENA:

Popis radnika osposobljenih za pružanje prve i medicinske pomoći treba uvijek odgovarati stvarnom stanju.

Sve promjene treba redovito unositi.

M. GRAFIČKI PRILOZI



ZAVOD ZA UNAPREĐIVANJE SIGURNOSTI d.d.

OSIJEK

Trg Lava Mirskog III/3, Osijek

Telefon: 031/251-155

fax: 031/251-156

E-mail: zzusos@os.t-com.hr

Internet stranica: www.zus.hr

VAŽNI TELEFONSKI BROJEVI



112 - DUŽS
192 - POLICIJA



193 - VATROGASCI



194 - HITNA POMOĆ

UPUTE ZA EVAKUACIJU



-uputiti se normalnim kretanjem smjerom evakuacijskih putova prema izlazima, odnosno na zborno mjesto označeno na planu evakuacije



-zadržati se na utvrđenom zbornom mjestu do obavijesti o raspuštanju



-prema uputama, brzo i bez panike napustiti prostorije čim se oglase sirene za evakuaciju

POSTUPANJE U SLUČAJU POŽARA



-prema uputama, brzo i bez panike napustiti prostorije čim se oglase sirene za požar

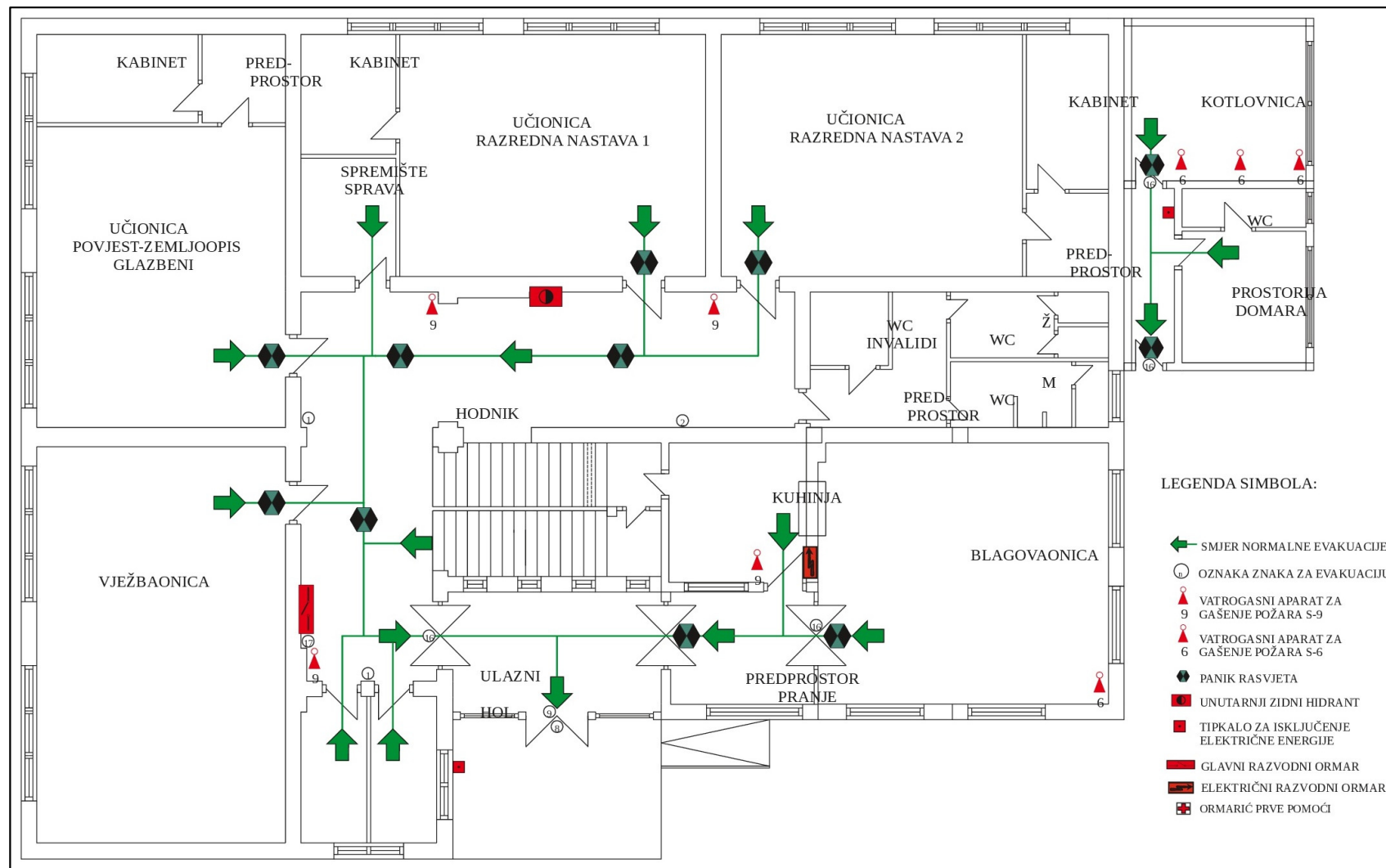


-aktivirajte ručne javljače požara (ako postoji vatrodjova), aktiviranje ručnih tipkala za isključenje el. energije



-pokušajte ugasiti požar, a da pri tome ne ugrožavate vlastitu i sigurnost drugih ljudi

PLAN EVAKUACIJE I SPAŠAVANJA



SITUACIJSKI PRIKAZ



INFO

OSNOVNA ŠKOLA
GORJANI

BOLOKAN 20
31422 GORJANI

PRIZEMLJE



ZAVOD ZA UNAPREĐIVANJE SIGURNOSTI d.d.

OSIJEK

Trg Lava Mirskog III/3, Osijek

Telefon: 031/251-155

fax: 031/251-156

E-mail: zzusos@os.t-com.hr

Internet stranica: www.zus.hr

VAŽNI TELEFONSKI BROJEVI



112 - DUZS
192 - POLICIJA



193 - VATROGASCI



194 - HITNA POMOĆ

UPUTE ZA EVAKUACIJU



-uputiti se normalnim kretanjem smjerom evakuacijskih putova prema izlazima, odnosno na zborno mjesto označeno na planu evakuacije



-zadržati se na utvrđenom zbornom mjestu do obavijesti o raspuštanju



-prema uputama, brzo i bez panike napustiti prostorije čim se oglase sirene za evakuaciju

POSTUPANJE U SLUČAJU POŽARA



-prema uputama, brzo i bez panike napustiti prostorije čim se oglase sirene za požar

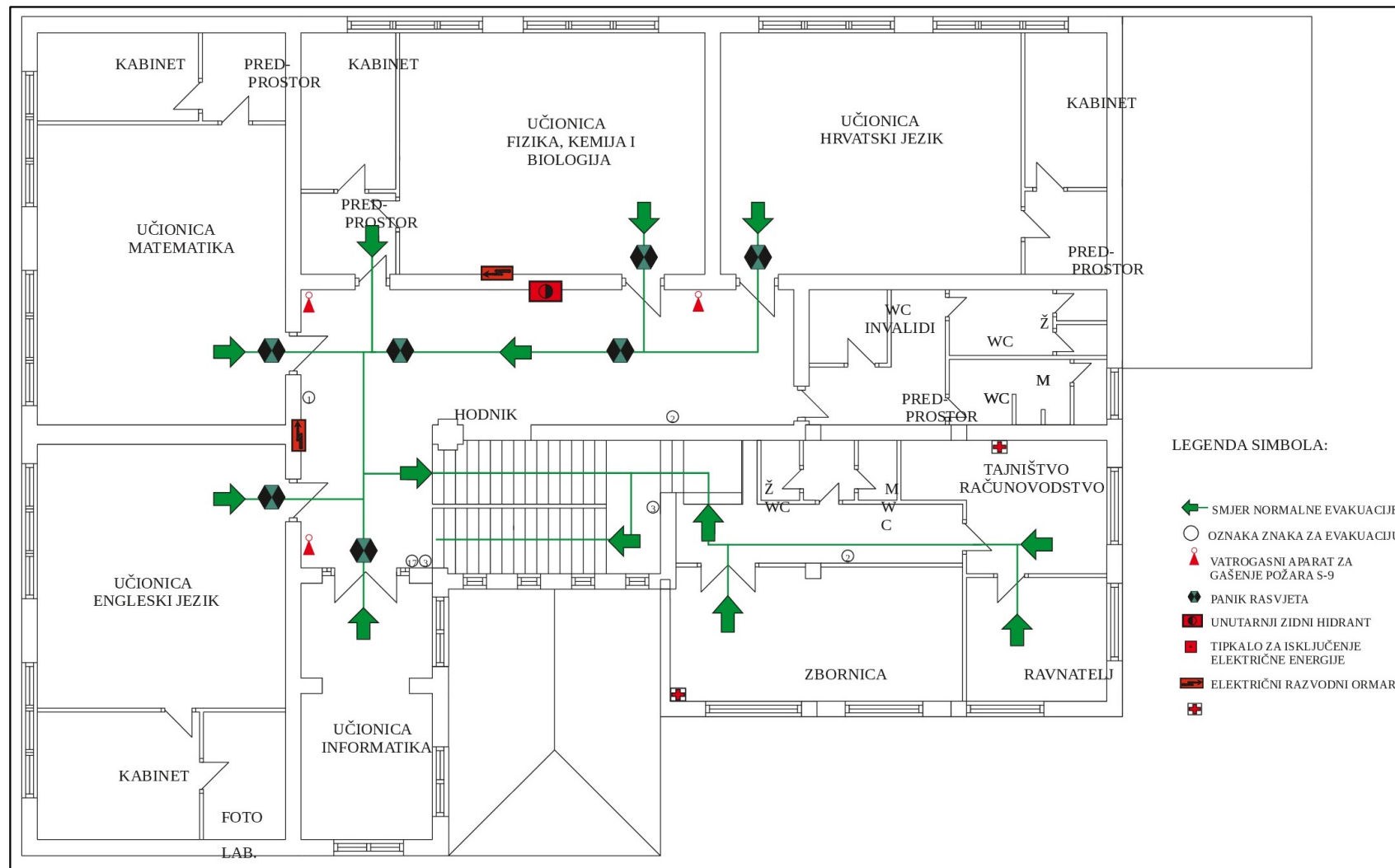


-aktivirajte ručne javljače požara (ako postoji vatrodjava), aktiviranje ručnih tipkala za isključenje el. energije



-pokušajte ugasiti požar, a da pri tome ne ugrožavate vlastitu i sigurnost drugih ljudi

PLAN EVAKUACIJE I SPAŠAVANJA



SITUACIJSKI PRIKAZ



INFO

OSNOVNA ŠKOLA
GORJANI

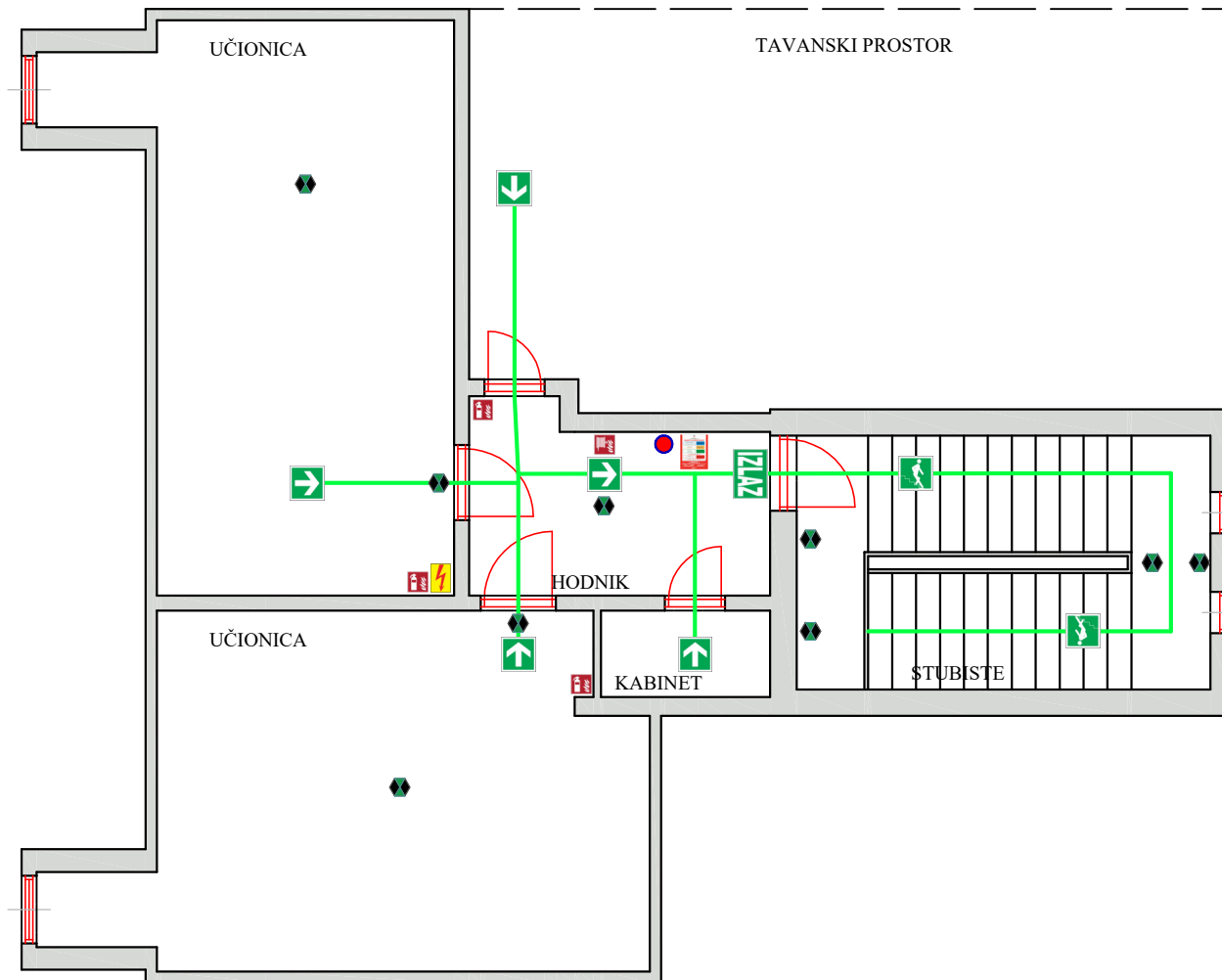
BOLOKAN 20
31422 GORJANI

KAT



ZAVOD ZA UNAPREĐIVANJE SIGURNOSTI d.d.
OSIJEK
 Trg Lava Mirskog III/3, Osijek
 Telefon: 031/251-155
 fax: 031/251-156
 E-mail: zzusos@os.t-com.hr
 Internet stranica: www.zus.hr

PLAN EVAKUACIJE I SPAŠAVANJA



VAŽNI TELEFONSKI BROJEVI

- 112 - DUZS
- 192 - POLICIJA
- 193 - VATROGASCI
- 194 - HITNA POMOĆ

UPUTE ZA EVAKUACIJU

- uputiti se normalnim kretanjem smjerom evakuacijskih putova prema izlazima, odnosno na zborno mjesto označeno na planu evakuacije
- zadržati se na utvrđenom zbornom mjestu do obavijesti o raspuštanju
- prema uputama, brzo i bez panike napustiti prostorije čim se oglase sirene za evakuaciju

POSTUPANJE U SLUČAJU POŽARA

- prema uputama, brzo i bez panike napustiti prostorije čim se oglase sirene za požar
- aktivirajte ručne javljače požara (ako postoji vatrodjova), aktiviranje ručnih tipkala za isključenje el. energije
- pokušajte ugasiti požar, a da pri tome ne ugrožavate vlastitu i sigurnost drugih ljudi



SITUACIJSKI PRIKAZ

LEGENDA SIMBOLA

	VAŠA POZICIJA		MJESTO VATROGASNOG APARAT
	SMJER EVAKUACIJE		ZIDNI HIDRANT SA CIJEVI
	SMJER KRETANJA STUBAMA DD		RAZVODNI ORMAR - ELEKTRO
	IZLAZ		PANIK RASVJETA
	ZBORNO MJESTO		ZNAKOVI ZA UZBUNJIVANJE

INFO

OSNOVNA ŠKOLA
GORJANI

BOLOKAN 20
31422 GORJANI

POTKROVLJE



ZAVOD ZA UNAPREĐIVANJE SIGURNOSTI d.d.

OSIJEK

Trg Lava Mirskog III/3, Osijek

Telefon: 031/251-155

fax: 031/251-156

E-mail: zzusos@os.t-com.hr

Internet stranica: www.zus.hr

PLAN EVAKUACIJE I SPAŠAVANJA

VAŽNI TELEFONSKI BROJEVI



112 - DUŽS
192 - POLICIJA



193 - VATROGASCI



194 - HITNA POMOĆ

UPUTE ZA EVAKUACIJU



-uputiti se normalnim kretanjem smjerom evakuacijskih putova prema izlazima, odnosno na zbornom mjesto označeno na planu evakuacije



-zadržati se na utvrđenom zbornom mjestu do obavijesti o raspuštanju



-prema uputama, brzo i bez panike napustiti prostorije čim se oglase sirene za evakuaciju

POSTUPANJE U SLUČAJU POŽARA



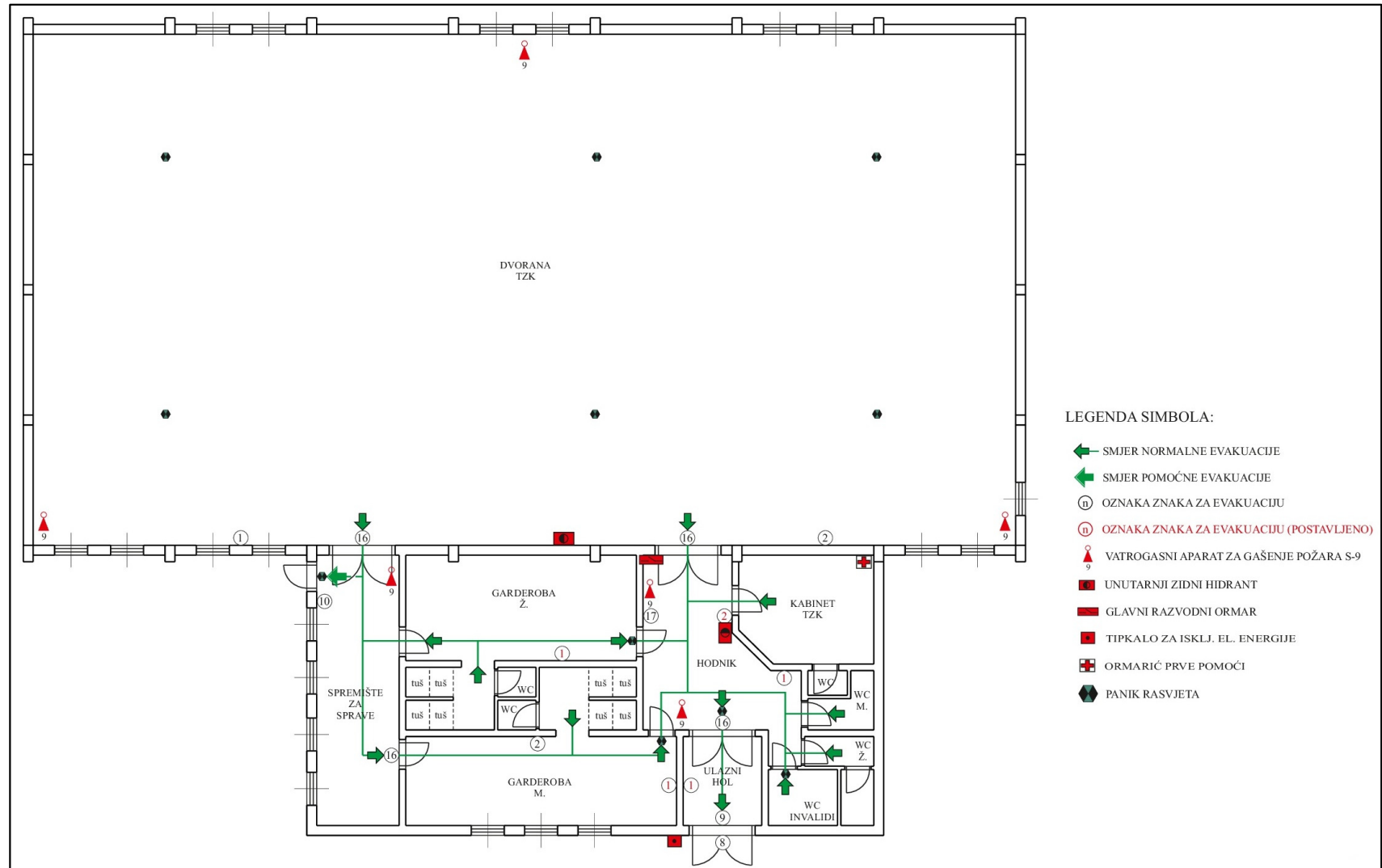
-prema uputama, brzo i bez panike napustiti prostorije čim se oglase sirene za požar



-aktivirajte ručne javljače požara (ako postoji vatrodojava), aktiviranje ručnih tipkala za isključenje el. energije



-pokušajte ugasiti požar, a da pri tome ne ugrožavate vlastitu i sigurnost drugih ljudi



LEGENDA SIMBOLA:

- ← SMJER NORMALNE EVAKUACIJE
- ← SMJER POMOĆNE EVAKUACIJE
- ① OZNAKA ZNAKA ZA EVAKUACIJU
- ② OZNAKA ZNAKA ZA EVAKUACIJU (POSTAVLJENO)
- ▲ VATROGASNI APARAT ZA GAŠENJE POŽARA S-9
- UNUTARNJI ZIDNI HIDRANT
- GLAVNI RAZVODNI ORMAR
- TIPKALO ZA ISKLJ. EL. ENERGIJE
- ORMARIĆ PRVE POMOĆI
- PANIK RASVJETA

SITUACIJSKI PRIKAZ



INFO

OSNOVNA ŠKOLA
GORJANI
SPORTSKA DVORANA

BOLOKAN 20
31422 GORJANI

PRIZEMLJE



ZAVOD ZA UNAPREĐIVANJE SIGURNOSTI d.d.

OSIJEK

Trg Lava Mirskog III/3, Osijek

Telefon: 031/251-155

fax: 031/251-156

E-mail: zzusos@os.t-com.hr

Internet stranica: www.zus.hr

VAŽNI TELEFONSKI BROJEVI



112 - DUŽS
192 - POLICIJA



193 - VATROGASCI



194 - HITNA POMOĆ

UPUTE ZA EVAKUACIJU



-uputiti se normalnim kretanjem smjerom evakuacijskih putova prema izlazima, odnosno na zbornu mjesto označeno na planu evakuacije



-zadržati se na utvrđenom zbornom mjestu do obavijesti o raspuštanju



-prema uputama, brzo i bez panike napustiti prostorije čim se oglase sirene za evakuaciju

POSTUPANJE U SLUČAJU POŽARA



-prema uputama, brzo i bez panike napustiti prostorije čim se oglase sirene za požar

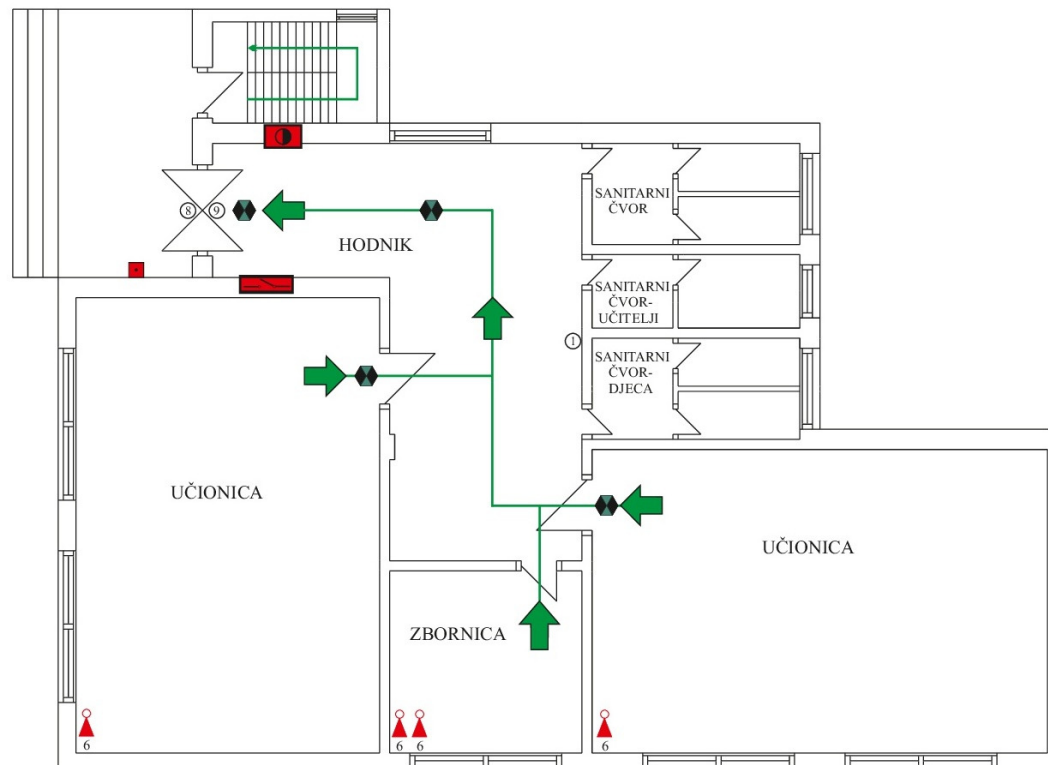


-aktivirajte ručne javljače požara (ako postoji vatrodojava), aktiviranje ručnih tipkala za isključenje el. energije



-pokušajte ugasiti požar, a da pri tome ne ugrožavate vlastitu i sigurnost drugih ljudi

PLAN EVAKUACIJE I SPAŠAVANJA



LEGENDA SIMBOLA:

← SMJER NORMALNE EVAKUACIJE

Ⓧ OZNAKA ZNAKA ZA EVAKUACIJU

▲ VATROGASNI APARAT ZA GAŠENJE POŽARA S-6

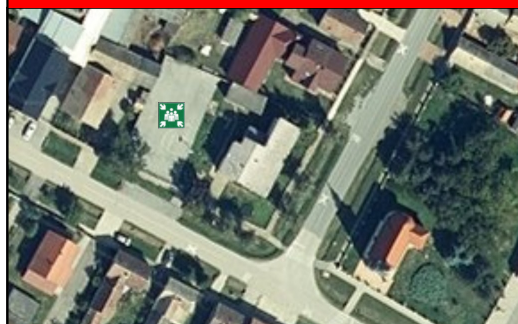
● PANIK RASVJETA

■ UNUTARNJI ZIDNI HIDRANT

■ TIPKALO ZA ISKLJUČENJE ELEKTRIČNE ENERGIJE

■ GLAVNI ELEKTRO RAZVODNI ORMAR

SITUACIJSKI PRIKAZ



INFO

OSNOVNA ŠKOLA
GORJANI
PODRUČNA ŠKOLA TOMAŠANCI

PRIZEMLJE